

AKTSOMHETSVURDERINGER I HENHOLD TIL

ÅPENHETSLOVEN

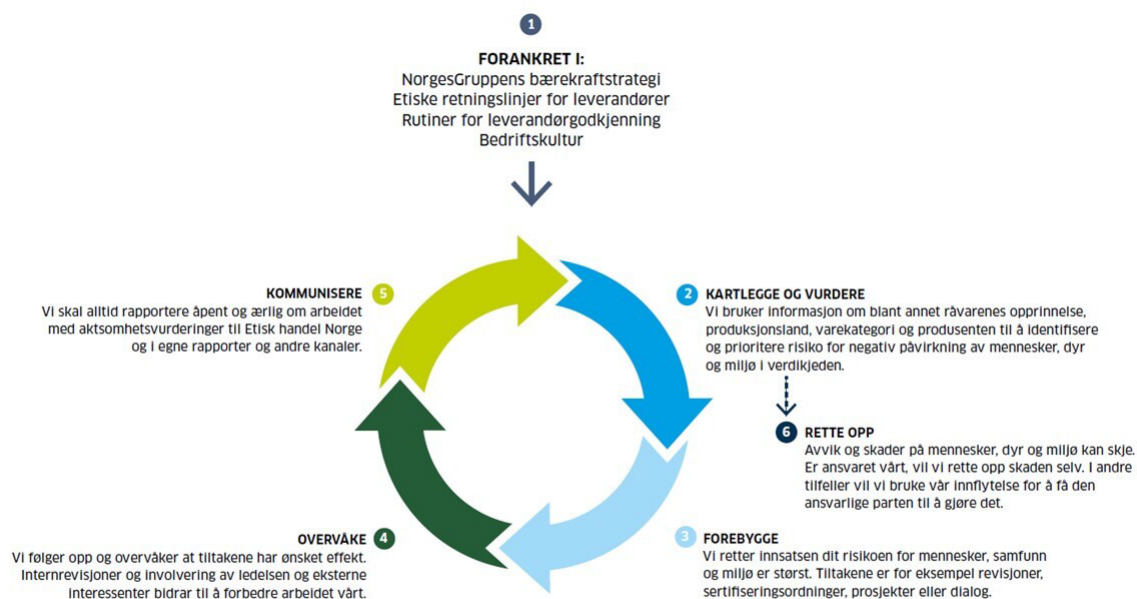
INTERNATIONAL SOS SIN PROSESS FOR AKTSOMHETSVURDERINGER I HENHOLD TIL ÅPENHETSLOVEN

Dette arbeidet er en integrert del av virksomheten. Vårt arbeid for å sikre grunnleggende menneskerettigheter og anstendige arbeidsforhold i egen virksomhet og i leverandørkjeden, er del av vår overordnede strategi og er integrert i virksomheten.

Prosessen med å identifisere risiko i verdikjeden, sette i verk tiltak og overvåke om de fungerer blir kalt aktsomhetsvurdering.

I henhold til våre retningslinjer gjør International SOS aktsomhetsvurderinger rundt menneskerettigheter og anstendige arbeidsforhold, og det er laget en veileder for hvordan dette skal gjennomføres.

International SOS sitt rammeverk for aktsomhetsvurderinger er basert på [FNs veiledende prinsipper for næringsliv og menneskerettigheter](#) (UNGP, 2011) og [OECDs modell for aktsomhetsvurderinger for ansvarlig næringsliv](#) (2018) som vises på illustrasjonen under. De beskriver en risikobasert metode som starter med forankring, kartlegging og risikovurdering, og munner ut i tiltak, rapportering og overvåking. Dette skal være en kontinuerlig prosess for å identifisere områder i egen eller i leverandørers virksomhet med særlig høy risiko.



Figur: OECDs aktsomhetsvurderingsmodell

AKTSOMHETSVURDERINGSMODELLEN ER IMPELEMENTERT PÅ FØLGENDE MÅTE:

Trinn 1: Forankring av bærekraft i virksomheten

Forankring av bærekraft i virksomheten handler om å ha relevante policyer og retningslinjer på plass, og effektive styringssystemer for implementering av disse. I International SOS betyr det at vi har en bærekraftstrategi med relevante mål på konsernnivå, at vi er tydelige eksternt om vårt ansvar for å jobbe med aktsomhetsvurderinger og ansvarlig innkjøpspraksis. Videre har vi en «Supplier Code of Conduct» (Leverandørens Ethiske Retningslinjer) som skal signeres av alle relevante leverandører, samt at vi har rutiner for valg, godkjenning, samarbeid og oppfølging av leverandører.

Trinn 2: Kartlegging av International SOS sin påvirkning på mennesker, samfunn og miljø

Kartlegging handler om å identifisere risiko for negativ påvirkning i egen virksomhet og i leverandørkjeden gjennom å etablere et overordnet risikobilde for så å prioritere vesentlige risikoområder for grundigere kartlegging. Vi skal ha oversikt over våre leverandørers håndtering av arbeidsforhold, samt andre krav i Åpenhetsloven, og vi gjør risikovurderinger på prioriterte leverandører.

Trinn 3: Stanse, forebygge eller redusere negativ påvirkning

Kartlegging handler om å identifisere risiko for negativ påvirkning i egen virksomhet og i leverandørkjeden gjennom å etablere et overordnet risikobilde for så å prioritere vesentlige risikoområder for grundigere kartlegging. Vi skal ha oversikt over våre leverandørers håndtering av arbeidsforhold, samt andre krav i Åpenhetsloven, og vi gjør risikovurderinger på prioriterte leverandører.

Trinn 4: Overvåking av gjennomføring og effekt av tiltak

Overvåking av gjennomføring og effekt av tiltak, handler om hvorvidt International SOS gjør gode aktsomhetsvurderinger, og om vi iverksetter effektive tiltak for å hindre gjentakende avvik. Vi skal derfor ha jevnlig intern og ekstern gjennomgang av våre tiltak og planer for å sikre at disse har ønsket effekt.

Trinn 5: Kommunikasjon av hvordan negativ påvirkning/skade er håndtert

International SOS skal være åpen om de vurderinger som gjøres i våre verdikjeder i dialog med forbruker og andre interessenter, og vi skal rapportere åpent og ærlig om tiltak og utfordringer. Dette beskrives også i selskapets årsberetninger.

Trinn 6: Gjenoppretting der dette er påkrevd

Dersom et avvik har skjedd skal vi iverksette tiltak for at de som er ansvarlige for bruddet i våre verdikjeder retter opp dette. Er vi ikke selv ansvarlig for bruddet skal vi påvirke at dette skjer. I forbindelse med åpenhetsloven skal antall faktiske eller meldte tilfeller av brudd på menneskerettigheter logges og rapporteres i henhold til egen rutine for dette. Det kan i denne sammenheng nevnes at OECD er tydelig på at "Selskaper forventes å opptre i tråd med lover og normer lokalt, samt å vurdere, forebygge og håndtere brudd på menneskerettigheter og arbeidsrettigheter, miljøskader og bestikkelser som følge av egen virksomhet, hos leverandører og andre forretningsforbindelser."

LEVERANDØRVURDERINGER

Alle International SOS sine aktuelle leverandører vil risikovurderes og godkjennes jevnlig. Våre krav avhenger av leverandørens størrelse og risiko. Store leverandører eller leverandører med risiko skal ha signert vår «Supplier Code of Conduct» (Leverandørens Etiske Retningslinjer), de skal selv gjennomføre aktsomhetsvurderinger i henhold til åpenhetslovens krav samt at de skal rapportere sine risiko og tiltak til oss.

Aktsomhetsvurderingene skal sette oss i stand til å identifisere, prioritere og håndtere negative virkninger på mennesker, samfunn og miljø i våre verdikjeder, enten de oppstår direkte i vår egen virksomhet eller indirekte gjennom våre leverandører. Vi gjennomfører aktsomhetsvurderinger av egen virksomhet, våre underleverandører og andre samarbeidspartnere. Vi forventer at våre underleverandører og samarbeidspartnere gjør det samme. Utvalgte leverandører skal rapportere jevnlig til oss om hvordan de arbeider med arbeids- og menneskerettigheter i egen virksomhet, og vi ber også leverandørene om å offentlig rapportere dette arbeidet.

Å gjøre aktsomhetsvurderinger er en del av forpliktelsen vi har basert på krav i Åpenhetsloven gjeldende fra juli 2022. Den vil kreve at vi gjør aktsomhetsvurderinger av tjenestene vi leverer og at vi gir innsyn i dette arbeidet til alle som måtte be om det.

Ytterligere informasjon om hvordan vi håndterer krav i Åpenhetsloven, kan forespørres via e-post til:
norge@internationalsos.com